



CROSS DI COLORINA – 3^a edizione

COLORINA (So) – domenica 6 marzo 2022

REGOLAMENTO

1. PRESENTAZIONE

CSI POLISPORTIVA COLORINA in collaborazione con 2002 MARATHON CLUB ASD organizza una manifestazione a carattere Provinciale di CROSS denominata CROSS DI COLORINA, 3^a edizione, da disputarsi domenica **6 marzo 2022** presso il Centro Polivalente per lo Sport ed il Tempo Libero di Colorina, Via Aldo Moro.

La corsa è valevole quale :

4^a Prova del 12° Campionato Provinciale CSI di corsa campestre-strada-montagna.

3^a Prova CDS provinciale di Corsa Campestre (cat. Giovanili, Assoluti, Master)

2^a Prova di selezione per la rappresentativa Regionale Cadetti/e

2^a Prova di selezione per la festa del Cross

2. REQUISITI DI PARTECIPAZIONE

In base a quanto previsto dal CSI/FIDAL sull'organizzazione delle Manifestazioni, possono partecipare:

- a. atlete/i italiani e stranieri tesserate/i per Società regolarmente affiliate alla FIDAL per l'anno 2022 ed appartenenti alle categorie :
Esordienti 10 m/f, Ragazzi m/f, Cadetti m/f, Allievi m/f, Juniores m/f, Promesse m/f, Seniores m/f, Master m/f.
- b. atlete/i italiani e stranieri tesserate/i per Società di Ente di Promozione Sportiva (disciplina Atletica Leggera) che hanno sottoscritto la convenzione con la FIDAL. Sulla tessera dell'Ente dovrà essere chiaramente indicato Atletica Leggera e anno 2022
- N.B. Dovranno presentare in originale il certificato medico di idoneità agonistica riportante la dicitura "Atletica Leggera", di cui sarà consegnata una copia agli organizzatori. Queste/i atlete/i verranno inseriti regolarmente nella classifica della gara, ma non potranno godere di rimborsi, bonus e accedere al montepremi in denaro e/o genericamente buoni valore.
- c. Possessori di RUNCARD. Possono partecipare cittadini italiani, e stranieri residenti in Italia, limitatamente alle persone di età da 20 anni (2002) in poi, non tesserati né per una società affiliata alla FIDAL, né per una Federazione straniera di Atletica Leggera affiliata alla IAAF, né per una società affiliata (disciplina Atletica Leggera) ad un Ente di Promozione Sportiva, in possesso di "RUNCARD", in corso di validità (data non scaduta) rilasciata direttamente dalla FIDAL (info@runcard.com)
- d. Possessori di RUNCARD italiani e stranieri residenti all'estero. Possono partecipare cittadini italiani e stranieri limitatamente alle persone di età da 20 anni (2002) in poi,

non tesserati per una Società affiliata alla FIDAL ne' per una Società straniera di Atletica Leggera affiliata alla IAAF, ne' per una Società affiliata (disciplina Atletica Leggera) ad un Ente di Promozione Sportiva convenzionata con la FIDAL in possesso di RUNCARD in corso di validità (data non scaduta) rilasciata direttamente dalla FIDAL (info@runcard.com).

N.B. = La tessera RUNCARD è rinnovabile. Sulla tessera RUNCARD è riportata la scadenza della stessa. Se il giorno della manifestazione, durante il controllo della tessera, viene rilevato che la stessa è scaduta, l'atleta NON può partecipare, salvo presentazione di ricevuta dell'avvenuto rinnovo online .

La loro partecipazione è comunque subordinata alla presentazione di un certificato medico di idoneità agonistica per Atletica Leggera valido in Italia. Possono inoltre presentare un certificato medico emesso nel proprio paese, ma conforme agli esami diagnostici previsti dalla normativa italiana per poter svolgere attività agonistica, che andrà esibito in originale, lasciandone copia, agli Organizzatori.

Conformemente ai dettami di legge vigenti (D.M. 18/02/1982) coloro che praticano attività sportiva agonistica devono sottoporsi preventivamente e periodicamente al controllo dell'idoneità specifica allo sport. La normativa italiana richiede che i soggetti interessati devono sottoporsi ai seguenti accertamenti sanitari:

- Visita Medica
- Esame completo delle urine
- Elettrocardiogramma a riposo e dopo sforzo
- Spirografia

Tutte le dichiarazioni e i referti degli esami devono essere autentici o conformi agli originali.

Copia del certificato medico andrà conservata agli atti della società organizzatrice di ciascuna manifestazione alla quale l'atleta in possesso di RUNCARD partecipa. Queste/i atlete/i verranno inseriti regolarmente nella classifica della gara, ma non potranno godere di rimborsi, bonus e accedere al montepremi in denaro e/o genericamente buoni valore.

NON POSSONO PARTECIPARE (valido per tutte le tipologie di partecipanti):

- Atlete/i tesserate/i tesserate/i per altre FEDERAZIONI (es. Triathlon)
- Atlete/i tesserate/i per Società di Enti di Promozione Sportiva riconosciuti dal CONI ma non convenzionati con la FIDAL, che non abbiano sottoscritto la RUNCARD
- Possessori di MOUNTAIN AND TRAIL RUNCARD
- Atleti con Certificati medici di idoneità agonistica riportanti diciture quali corsa, podismo, marcia, maratona, triathlon, mezza maratona ecc., non sono validi ai fini della partecipazione.
- Atleti con Certificati medici di idoneità agonistica per altri Sport non sono validi per la partecipazione: saranno accettati solamente quelli che riporteranno espressamente la dicitura "Atletica Leggera".

I partecipanti alle Manifestazioni possono essere sottoposti a controlli antidoping. Sono altresì soggetti alle disposizioni previste dall'art. 25 delle norme FIDAL, qualora già soggetti a sospensione disciplinare.

3. CATEGORIE AMMESSE ALLE GARE

Le categorie ammesse saranno le seguenti:

CSI

Cuccioli 2013/2014 2013/2014
Esordienti 2011/2012 2011/2012
Ragazzi 2009/2010 2009/2010
Cadetti 2007/2008 2007/2008
Allievi 2005/2006 2005/2006
Juniores 2003/2004 2003/2004
Seniores dal 1988 al 2002 dal 1988 al 2002
Amatori A dal 1978 al 1987 dal 1978 al 1987
Amatori B dal 1968 al 1977 dal 1968 al 1977
Veterani A dal 1961 al 1967 dal 1960 al 1967
Veterani B 1960 e precedenti 1960 e precedenti
Disabili intellettivo-relazionali giovanili 2007 e successivi 2007 e successivi
Disabili intellettivo-relazionali adulti 2006 e precedenti 2006 e precedenti
Disabili fisico sensoriali giovanili 2007 e successivi 2007 e successivi
Disabili fisico sensoriali adulti 2006 e precedenti

FIDAL

ESORDIENTI10 M/F 2011/12; RAGAZZI M/F 2009/10; CADETTI M/F 2007/08;
ALLIEVI M\F 2005\2006; JUNIORES M/F 2003/2004; PROMESSE M\F 2002\00,
SENIORES M\F 1999\1988; SENIORES M/F 35-40-45-50-55-60-65-70-75 e oltre.

4. ISCRIZIONI

Le iscrizioni vanno effettuate entro le ore 12.00 di GIOVEDÌ 3 marzo, nei seguenti modi :

- ONLINE sul sito [FIDAL](#) per tutti i tesserati FIDAL iscritti tramite le società di appartenenza
- ONLINE sul sito [CSI](#) per tutti i tesserati CSI iscritti tramite le società di appartenenza
- ONLINE sul sito www.endu.net (per gli atleti che si iscrivono singolarmente, per i RUNCARD e per gli EPS non CSI)
- In via del tutto eccezionale e ad insindacabile giudizio degli organizzatori vengono accettate iscrizioni sul campo gara, solo per atleti/e TESSERATI FIDAL e CSI, entro e non oltre le ore 8.30.

La quota di iscrizione è fissata in:

- gratis per le categorie Esordienti
- euro 3,00 ad atleta per le categorie Ragazzi, Cadetti, Allievi
- euro 5,00 ad atleta per le categorie Junior, Promesse, Senior, Master

La quota di iscrizione va pagata, per tutti gli atleti iscritti, al momento del ritiro del pettorale.

5. CRONOMETRAGGIO

Il cronometraggio sarà effettuato da OTC Srl (Official Timer MySDAM) con tecnologia basata sull'utilizzo di "chip".

Ogni partecipante, compreso le gare giovanili, verrà munito di un chip personale a rendere, da applicare alla scarpa o alla caviglia.

Informazioni e condizioni sull'utilizzo dei chips sono pubblicate sul sito MySDAM all'indirizzo www.mysdam.it/info-chip.do

Nota Bene: il mancato o non corretto utilizzo del chip comporterà il non inserimento nella classifica e la non attribuzione del tempo impiegato.

6. SERVIZI COMPRESI NELLA QUOTA DI PARTECIPAZIONE ALLE GARE

- pettorale di gara
- servizio di cronometraggio ufficiale OTC-MYSDAM con chip transponder
- assistenza medica
- servizi ristoro all'arrivo
- ricordo (in natura) per tutti i partecipanti
- premiazioni
- servizio di sicurezza SAFETY E SECURITY
- assicurazione RCT

7. CONTROLLI

I GGG possono effettuare il controllo del tesseramento e dell'identità dell'atleta secondo quanto previsto dagli articoli 8 9 del VADEMECUM. Qualora durante il controllo un atleta risulti sprovvisto della tessera federale o ricevuta del tesseramento online, andrà compilata, da parte della società di appartenenza dell'atleta, una dichiarazione di tesseramento.

8. PROGRAMMA GARE

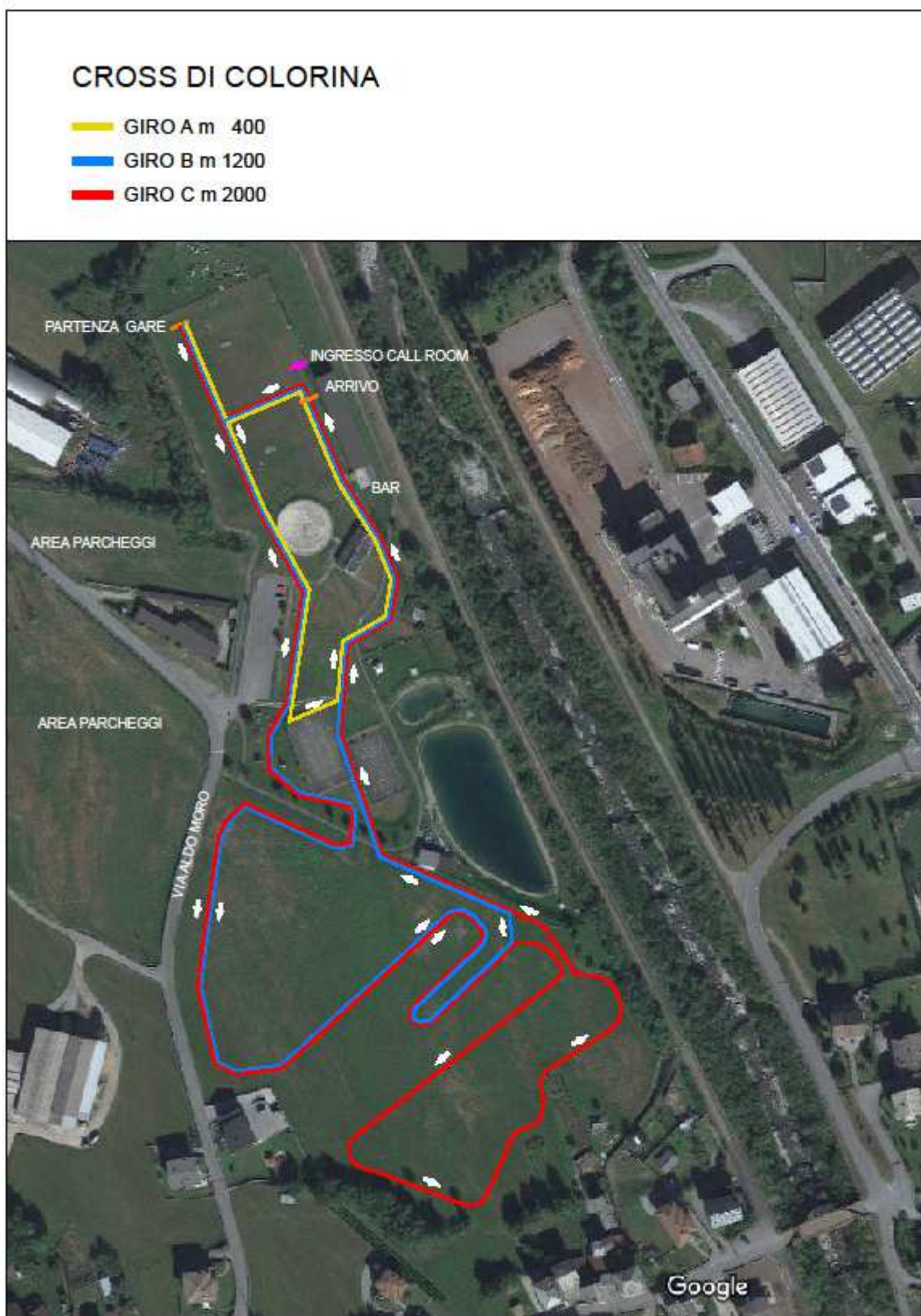
Il ritrovo è fissato per le ore 8.00 presso il Centro Polivalente per lo sport ed il tempo libero di Colorina (So), Via Aldo Moro.

L'inizio delle gare è fissato per le ore 9.30.

L'ordine di partenza, le griglie e le distanze delle gare sarà il seguente :

(il comitato organizzatore si riserva la facoltà di suddividere diversamente le gare 11, 12 e 13, facendo correre più batterie, nel caso venisse superato il numero di 150 atleti per ogni singola gara oppure accorpando le gare 11 e 12 qualora vi fossero pochi allievi iscritti)

ore 9.30 1^ gara a seguire	ESORDIENTI 5 femminile 2015-2017 promozionale, non controllata dai GGG FIDAL	mt. 400	1 giro A
2^ gara a seguire	ESORDIENTI 5 maschile 2015-2017 promozionale, non controllata dai GGG FIDAL	mt. 400	1 giro A
3^ gara a seguire	ESORDIENTI 8 femminile 2013-2014 promozionale, non controllata dai GGG FIDAL	mt. 400	1 giro A
4^ gara a seguire	ESORDIENTI 8 maschile 2013-2014 promozionale, non controllata dai GGG FIDAL	mt. 400	1 giro A
5^ gara a seguire	EF10 - ESORDIENTI 10 2011-2012 femminile	mt. 800	2 giri A
6^ gara a seguire	EM10 - ESORDIENTI 10 2011-2012 maschile	mt. 800	2 giri A
7^ gara a seguire	RAGAZZE 2009-2010	mt. 1200	1 giro B
8^ gara a seguire	RAGAZZI 2009-2010	mt. 1600	1 giro A + 1 giro B
9^ gara a seguire	CADETTE 2007-2008	mt. 2000	1 giro C
10^ gara	CADETTI 2007-2008	mt. 2400	2 giri B
ore 11,00 11^ gara	ALLIEVI	mt. 4000	2 giri C
12^ gara a seguire	ALLIEVE, JUNIOR, PROMESSE, SENIOR, MASTER femminile	mt. 3200	1 giro B + 1 giro C
13^ gara a seguire	JUNIOR, PROMESSE, SENIOR, MASTER maschile	mt. 6000	3 giri C



9. PREMIAZIONI

Le premiazioni avverranno in zona traguardo al termine di ogni gara e verranno premiati:

- 1°, 2°, 3°, di ogni categoria FIDAL maschile e femminile (con prodotti tipici o tecnici)

Non sono previsti premi in denaro.

Non sono previste premiazioni per le gare promozionali.

10. RECLAMI

Eventuali reclami dovranno essere presentati alla giuria di arrivo, in prima istanza verbalmente, ed in seconda istanza al Giudice d'Appello entro 30 minuti dall'esposizione delle classifiche della categoria interessata, previo versamento di €. 50,00. Nel caso in cui il reclamo verrà accettato, la somma versata verrà restituita.

Il comitato organizzatore declina ogni responsabilità per incidenti, danni o furti che potrebbero verificarsi prima, durante e dopo la manifestazione.

11. DICHIARAZIONE DI RESPONSABILITÀ

Per poter partecipare il concorrente deve conoscere e accettare il presente regolamento, essere in possesso di idoneo certificato medico per attività agonistica, e firmare la scheda d'iscrizione.

Con la firma della scheda di iscrizione l'atleta dichiara di conoscere e accettare il regolamento della manifestazione pubblicato sul sito www.poliscolorina.it e di conoscere i regolamenti CSI e FIDAL.

Dichiara inoltre espressamente, sotto la propria responsabilità, non solo di aver dichiarato la verità ma di esonerare gli organizzatori, il CSI, la FIDAL, gli sponsor, le Amministrazioni Pubbliche e i Media Partner da ogni responsabilità, sia civile che penale, per danni a persone e/o cose da lui causati o a lui derivanti.

12. TUTELA PRIVACY

I dati personali raccolti saranno utilizzati esclusivamente per formare l'elenco dei partecipanti, la classifica, i servizi dichiarati nel presente annuncio, comunicazioni successive, l'archivio storico e per l'invio del materiale pubblicitario di CROSS DI COLORINA.

Con l'iscrizione, inoltre, l'atleta autorizza espressamente gli organizzatori, unitamente ai media partner dell'evento, ad utilizzare le immagini fisse o in movimento che eventualmente lo ritraggono durante la propria partecipazione alla manifestazione, su tutti i supporti, compresi i materiali promozionali e/o pubblicitari, per tutto il tempo massimo previsto.

13. AVVERTENZE FINALI

La POLISPORTIVA COLORINA si riserva di modificare il presente regolamento in qualunque momento, previa approvazione degli organi competenti, al fine di garantire una migliore organizzazione della manifestazione.

Eventuali modifiche a servizi, luoghi, percorsi e orari saranno comunicati ai partecipanti iscritti tramite portale: www.poliscolorina.it

Per quanto non contemplato nel presente regolamento valgono le norme Tecnico Statutarie regolamentari della FIDAL.

14. RESPONSABILI DI SETTORE

Servizio controllo gara :	GIUDICI FIDAL
Assistenza Sanitaria :	dott. Andrea Borromini e CROCE ROSSA ITALIANA DI SONDRIO
Responsabile SAFETY E SECURITY	Riccardo Dusci
Classifiche:	OTC MYSDAM
Direttore di gara	Fabio Trivella
Addetto ai percorsi	Giovanni Aili
Servizio segreteria	Lorenzo Zamboni
Addetto alle premiazioni	Mattia Pizzini
Speaker	Fabiano Nana
Servizio fotografico	Matteo Gusmeroli
Servizio d'ordine	CARABINIERI DI BERBENNO E POLIZIA LOCALE

PROTOCOLLO COVID

Per quanto riguarda il protocollo COVID si deve rispettare quanto segue:

- **Quanti avranno diritto o dovranno accedere al sito di gara DOVRANNO essere in possesso di una delle certificazioni verdi CoVID-19 e, per il tracciamento, consegnare l'autodichiarazione anti-CoVID-19:**
 1. certificazione verde CoVID-19, che può essere rilasciata dopo la somministrazione della prima dose di vaccino e ha validità dal quindicesimo giorno successivo fino alla data prevista per la somministrazione della seconda dose (nel caso di vaccino a doppia dose). La certificazione verde ha in ogni caso una validità di nove mesi dal completamento del ciclo vaccinale;
 2. la guarigione dall'infezione da Sars-CoV-2 (validità 6 mesi);
 3. effettuazione di un test molecolare o antigenico rapido con risultato negativo al virus Sars-CoV-2 (con validità 48 ore).

Le disposizioni di cui sopra non si applicano ai soggetti esclusi per età dalla campagna vaccinale e ai soggetti esenti sulla base di idonea certificazione medica rilasciata secondo i criteri definiti con circolare del Ministero della Salute.

- Misurazione della febbre che non deve essere superiore a 37.5 C°;
- Deve essere indossata la mascherina (tranne le categorie giovanili) in partenza e fino ai primi 500 metri dopo l'inizio della gara e rimessa all'arrivo;
- Le classifiche saranno pubblicate solo on-line;

- Non è previsto utilizzo di docce e spogliatoi.
Il presente protocollo può essere modificato da eventuali nuove disposizioni emanate dal Governo Italiano e dalle indicazioni degli enti territoriali.

CSI POLISPORTIVA COLORINA

Il responsabile
Riccardo Dusci
telefono 3402284181

